



Le abitudini degli studenti lombardi: Okkio alla salute e HBSC



***Webinar “Il movimento a scuola ai tempi
del Covid-19 per una
Scuola che Promuove Salute:
esperienze e pratiche della Rete SPS -
Lombardia”***

25 marzo 2021



Gli studi



Indaga lo stato ponderale, le abitudini alimentari, l'attività fisica e la sedentarietà dei bambini della classe III della scuola primaria

<https://www.promozionesalute.regione.lombardia.it/wps/portal/site/promozione-salute/dettaglioeditoriale/risorse/sorveglianze/okkio+-alla-salute-2016>



Studio multicentrico realizzato in collaborazione con l'OMS, il cui scopo è fotografare e monitorare la salute degli adolescenti italiani di 11, 13 e 15 anni

<https://www.promozionesalute.regione.lombardia.it/wps/portal/site/promozione-salute/dettaglioeditoriale/risorse/sorveglianze/hbSC-report>



Differenze in base a

CHI SEI

Genere

Età

Livello socio economico
(titolo di studio della madre)

DOVE SEI

Lombardia/Italia

ATS

Grandezza centro abitato
(≤ 10.000 abitanti
da 10.000 a 50.000 abitanti
> 50.000 abitanti)



Chi ha partecipato allo studio in Lombardia?

- 160 scuole
- 166 classi
- 3166 bambini
- 3308 famiglie



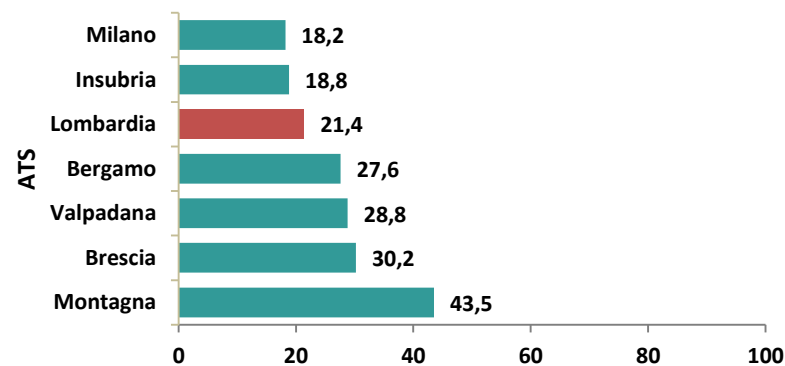
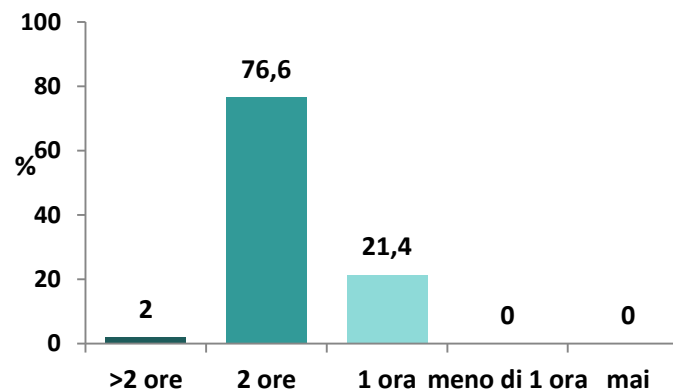
Cosa succede a scuola?

Numero ore di educazione fisica a scuola

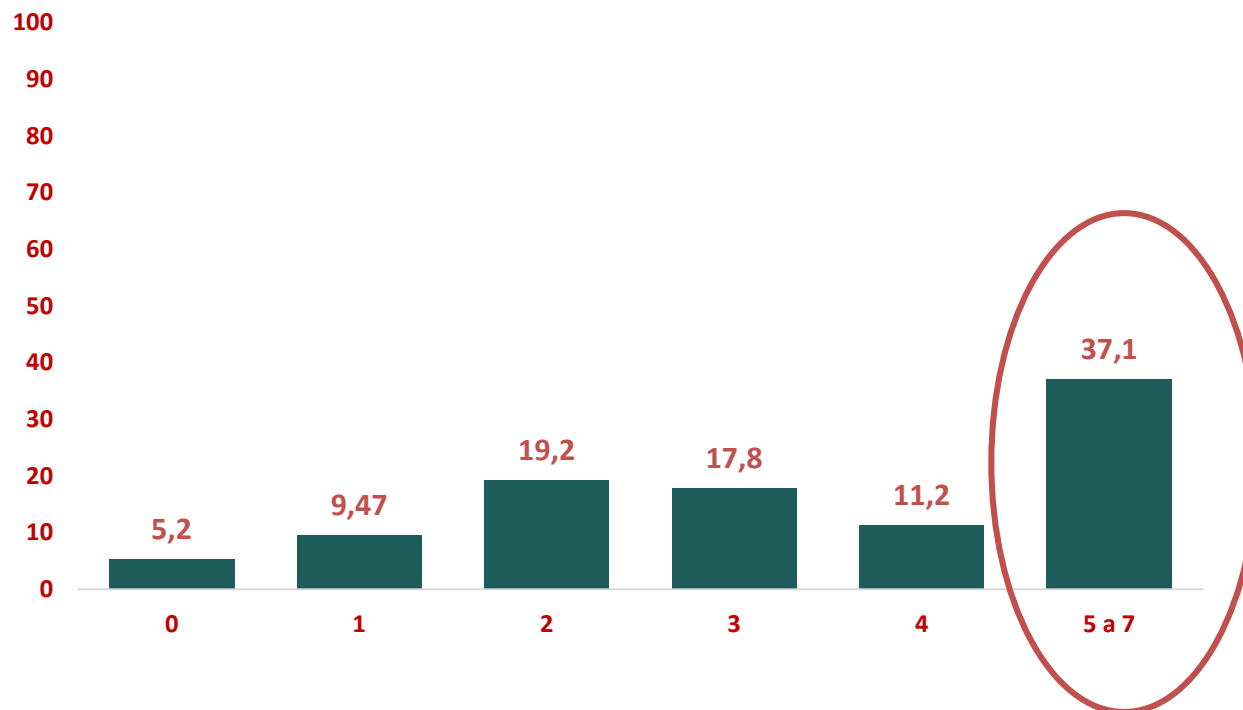
Nel 78,6% delle classi in Lombardia si svolgono abitualmente almeno 2 ore di educazione fisica a settimana.

È uguale abitare in un territorio o in un altro? NO

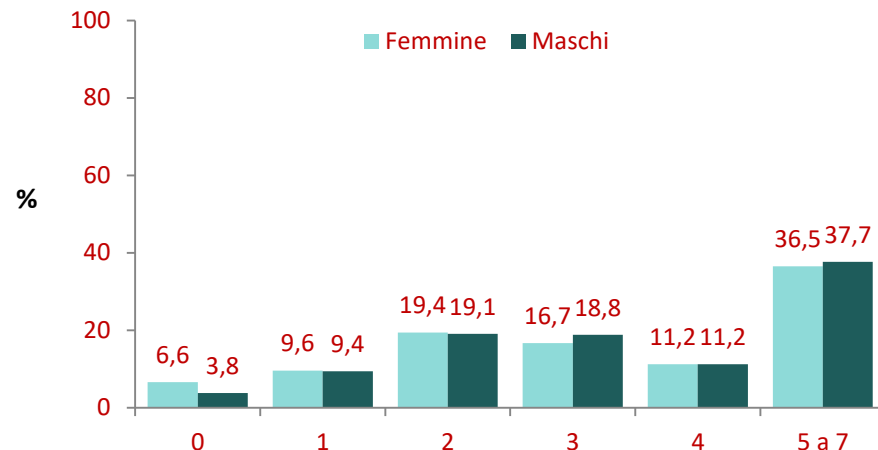
Classi che fanno meno di 2 ore di educazione fisica



Quanti giorni a settimana i bambini in Lombardia fanno GIOCHI DI MOVIMENTO per almeno un'ora?



***È uguale essere
maschio o femmina? SI***

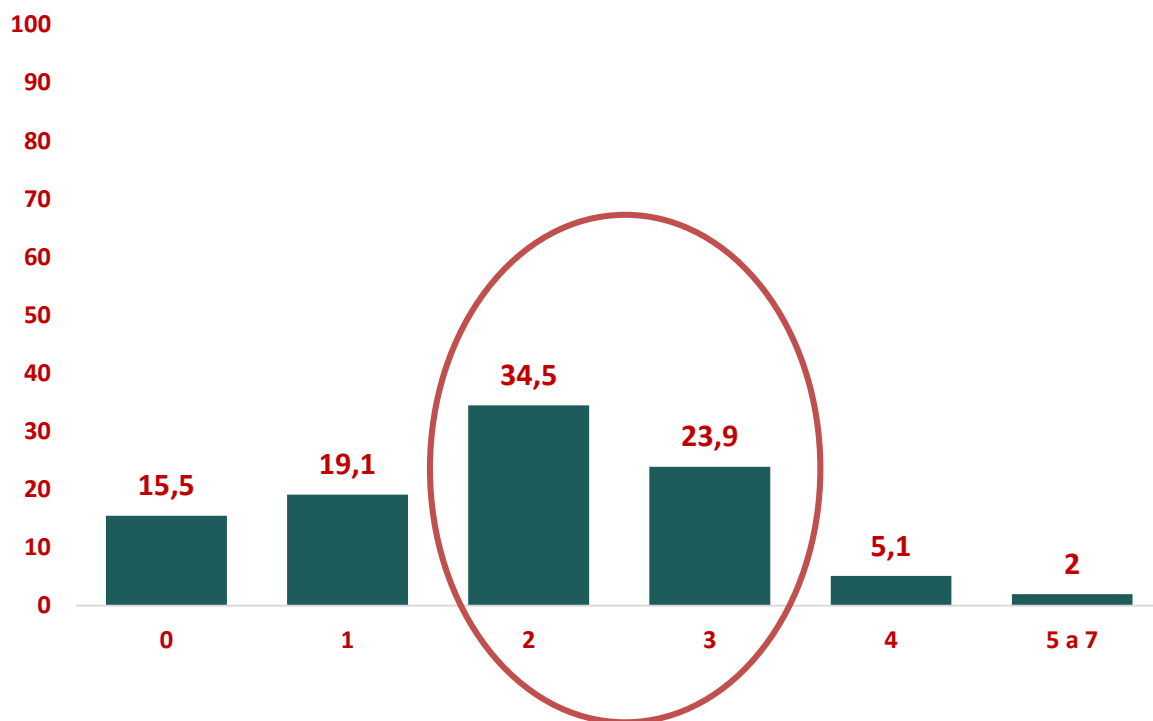


***È uguale abitare in un
paese o in città? NO***

I bambini che abitano nelle zone <50.000 fanno più giochi di movimento rispetto a quelli che vivono in zone con una popolazione > di 50.000 abitanti o in una zona metropolitana*

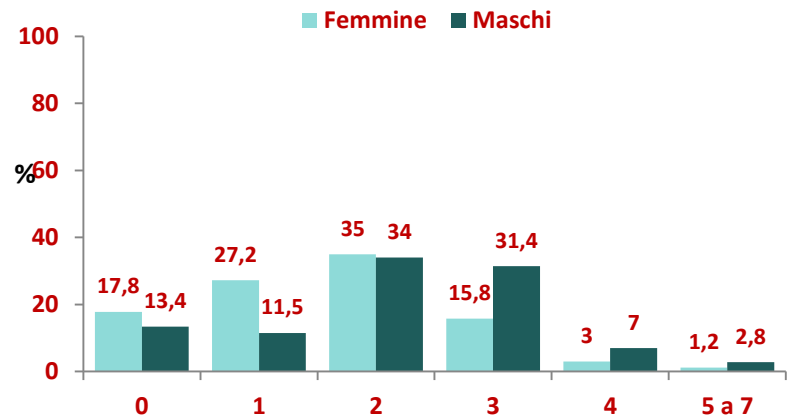


Quanti giorni a settimana i bambini in Lombardia fanno ATTIVITÀ SPORTIVA STRUTTURATA per almeno un'ora?



*È uguale essere
maschio o femmina?*

NO



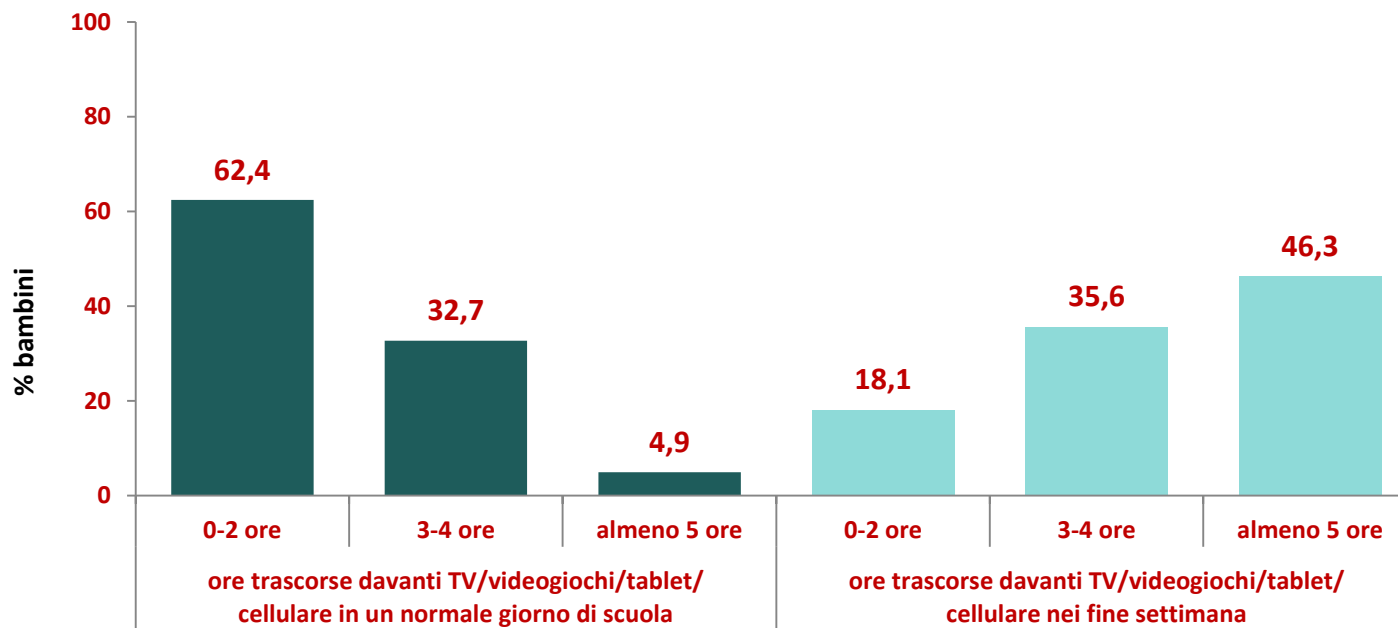
**I maschi fanno attività sportiva
strutturata più giorni delle femmine***

*È uguale abitare in un
paese o in città?*

SI



Quante ore trascorrono a guardare la TV e/o a giocare con i videogiochi/tablet/cellulare?



***È uguale essere
maschio o femmina?***

NO

L'esposizione a più di 2 ore di TV o videogiochi/tablet/cellulare durante un giorno di scuola è più frequente tra i maschi (41,4% versus 32,2%)

***È uguale se la
mamma ha un titolo
di studio alto o basso?***

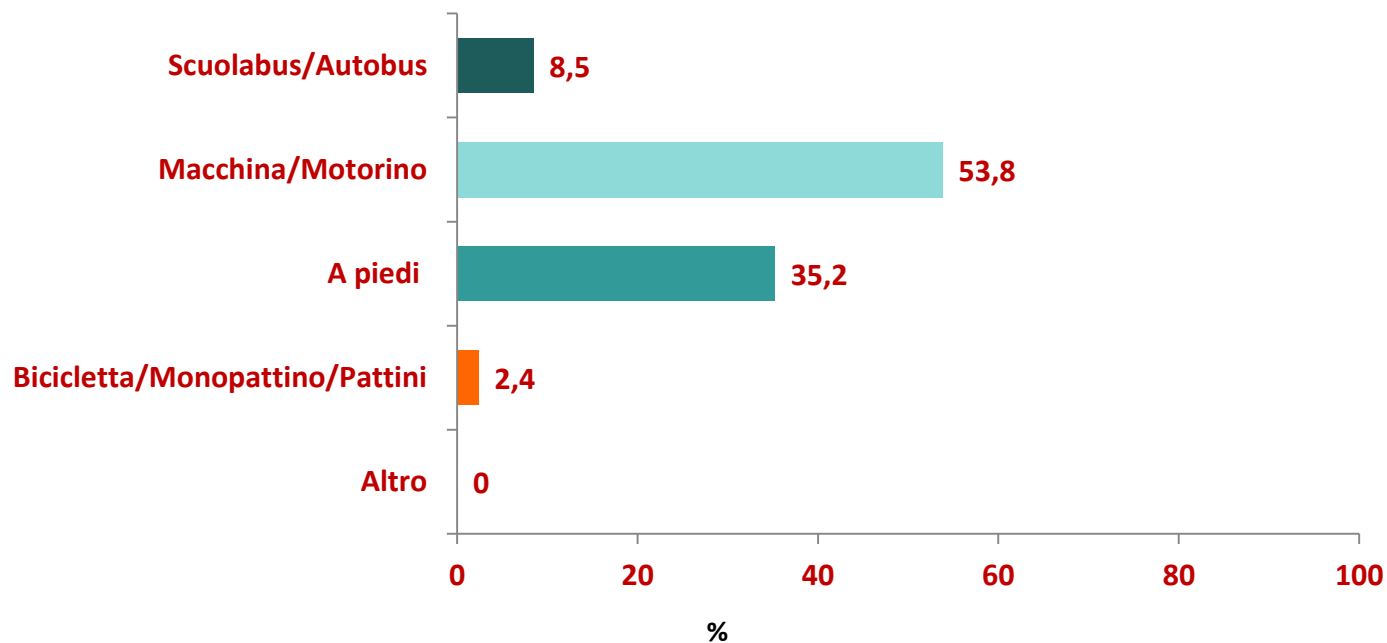
NO

L'esposizione a più di 2 ore di TV o videogiochi/tablet/cellulare durante un giorno di scuola diminuisce con l'aumento del livello di istruzione della madre



Come vanno a scuola i bambini?

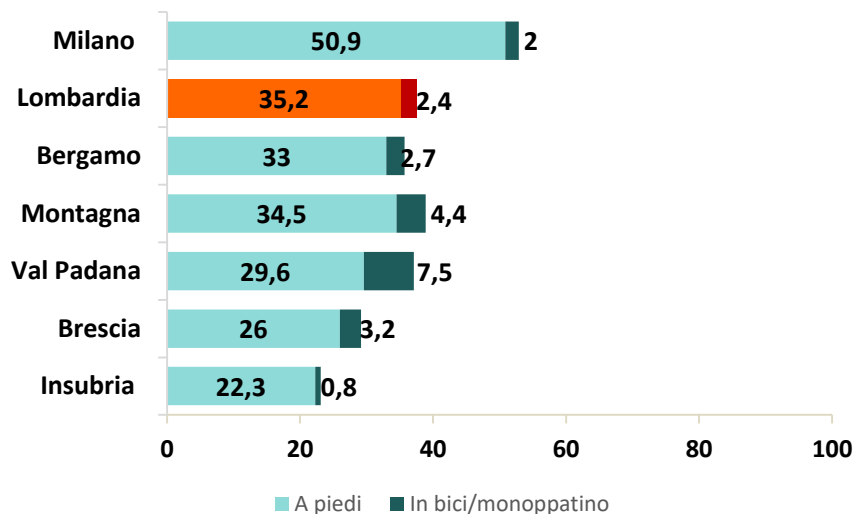
Il 37,6% di loro abitualmente va a piedi o in bicicletta



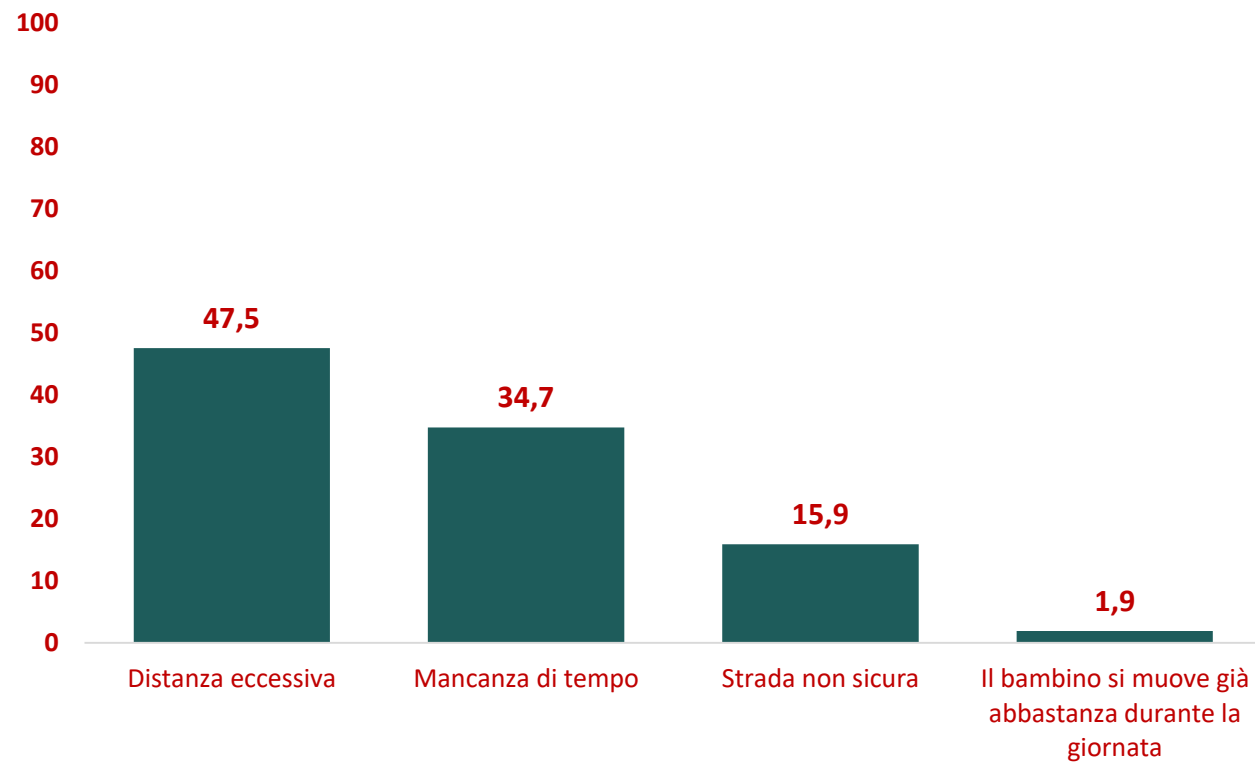
È uguale abitare in un paese o in città? **NO**

I bambini che vivono in zona metropolitana sono quelli che si recano a scuola più frequentemente a piedi o in bici. I bambini che vivono in zone con una popolazione inferiore ai di 10.000 si posizionano al secondo posto.

Cosa succede nei diversi territori lombardi?



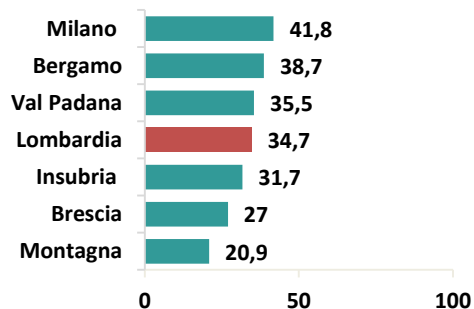
Perché non tutti vanno a piedi o in bici?



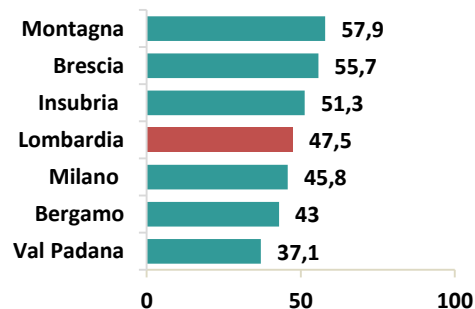
Le motivazioni per cui non si va a scuola a piedi sono uguali in tutti i territori lombardi?

NO

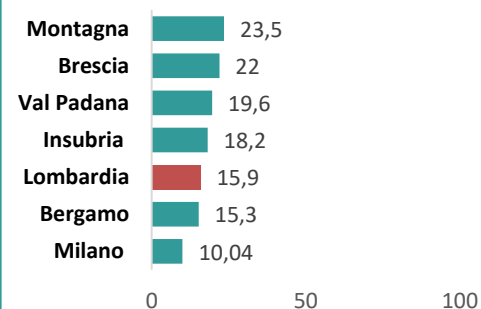
Mancanza tempo



Distanza eccessiva



Strada non sicura



Chi ha partecipato allo studio in Lombardia?

125 scuole secondarie di I grado e
68 di II grado per un totale di **193** classi

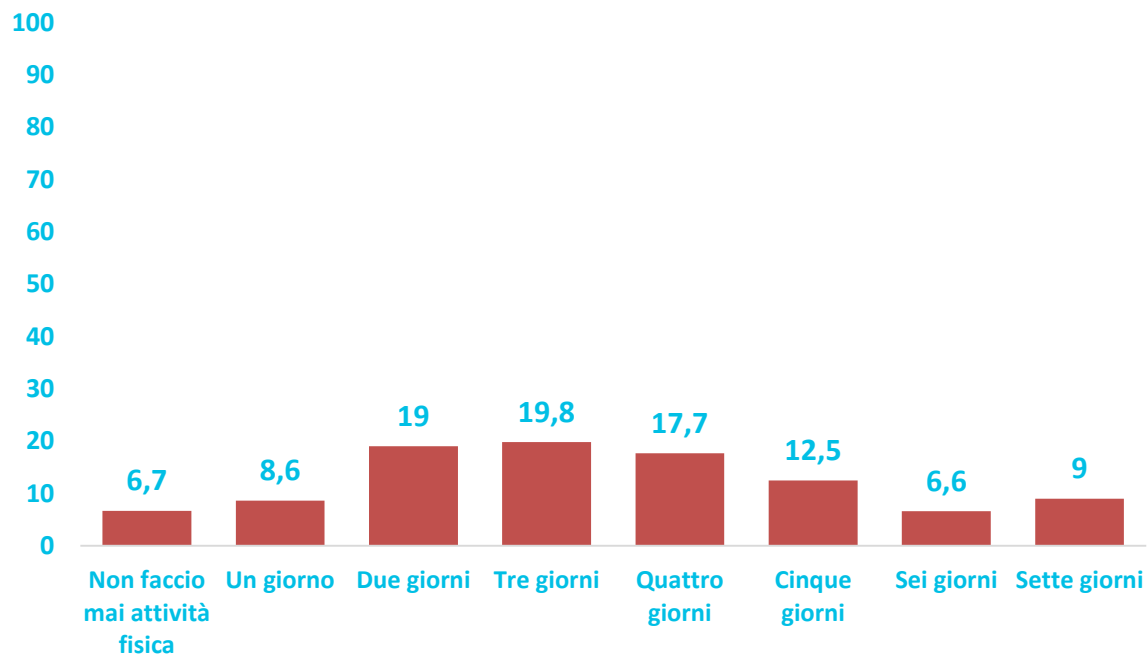
3418 studenti di cui: il 32 % di 11 anni, il
35 % di 13 anni ed il 33 % di 15 anni



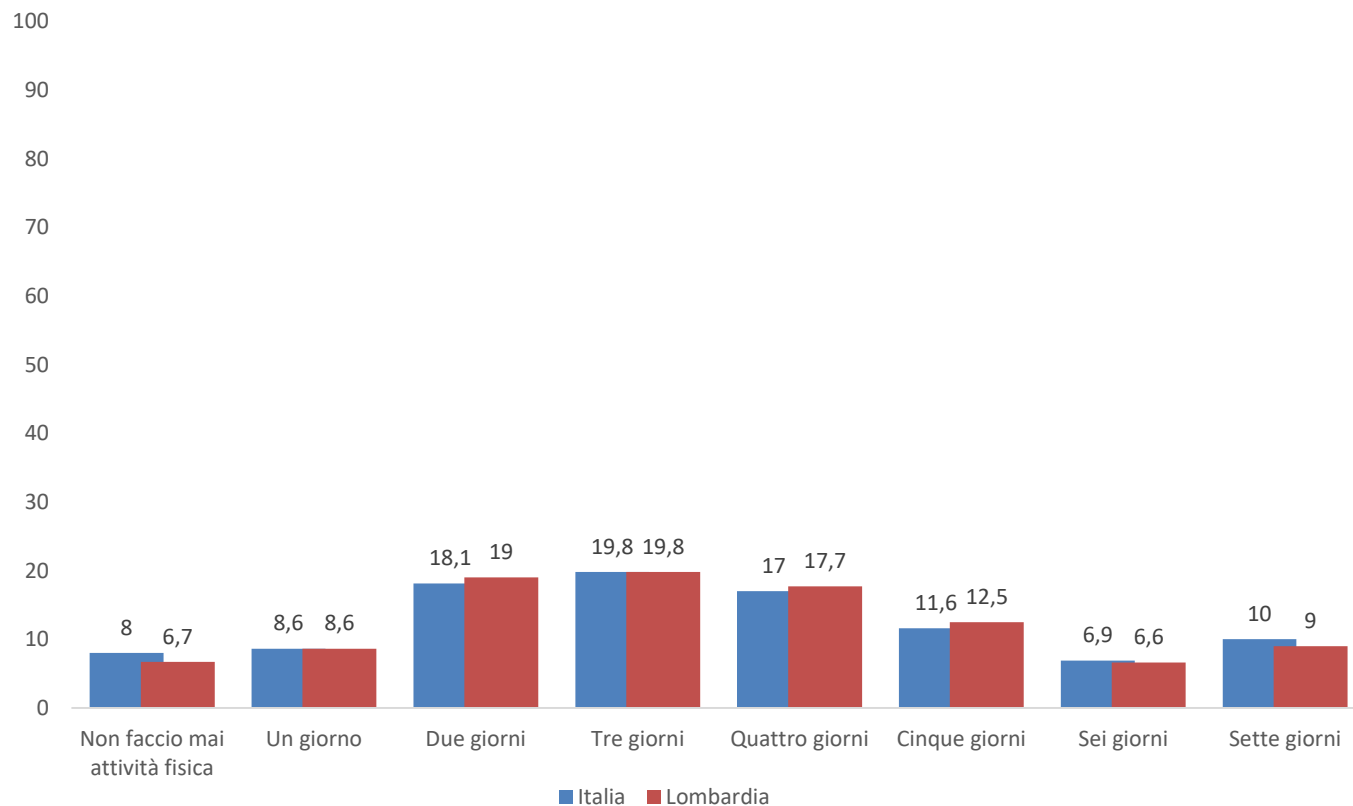
hbSC
HEALTH BEHAVIOUR IN
SCHOOL-AGED CHILDREN
ITALIA/ITALY



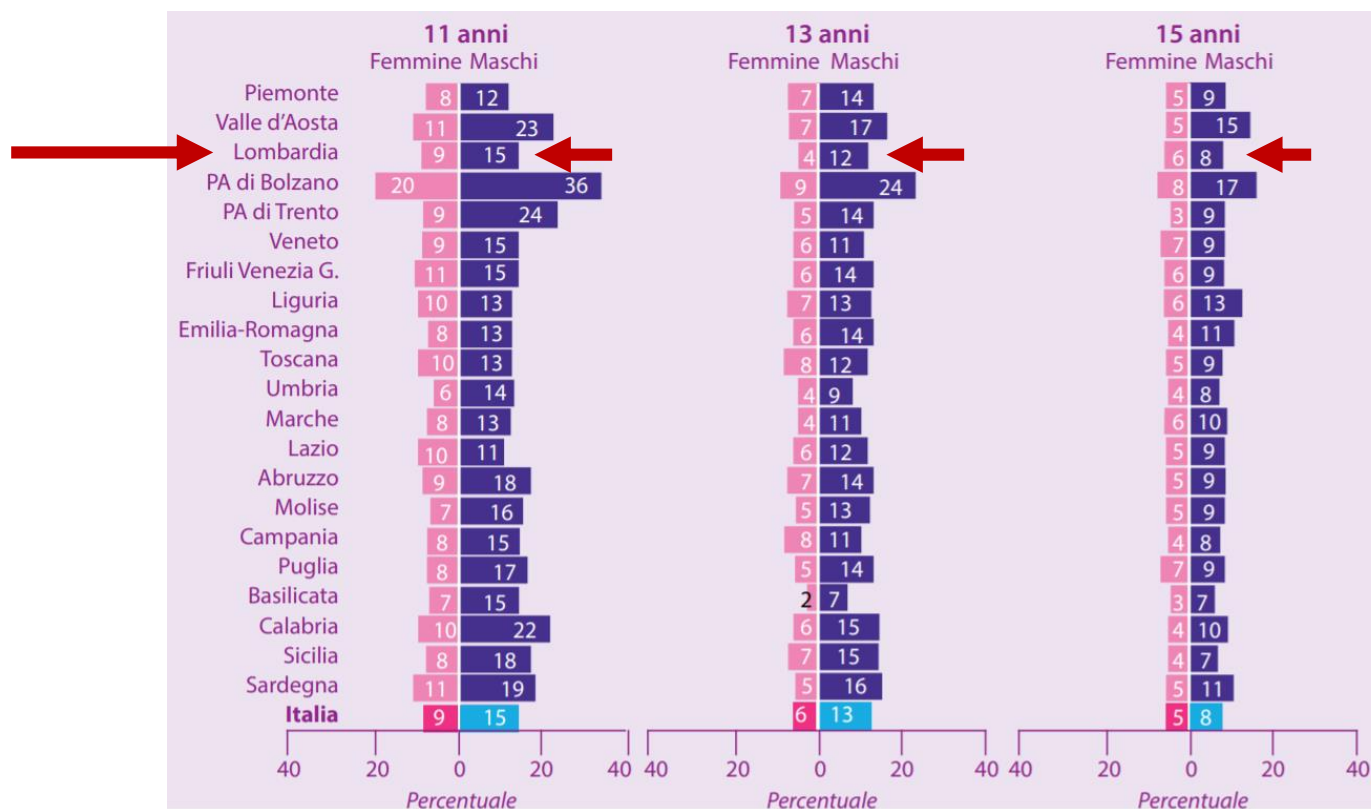
Giorni di attività fisica per un totale di almeno 60 minuti al giorno, negli ultimi 7 giorni



La Lombardia è diversa dalla media nazionale? **NO**

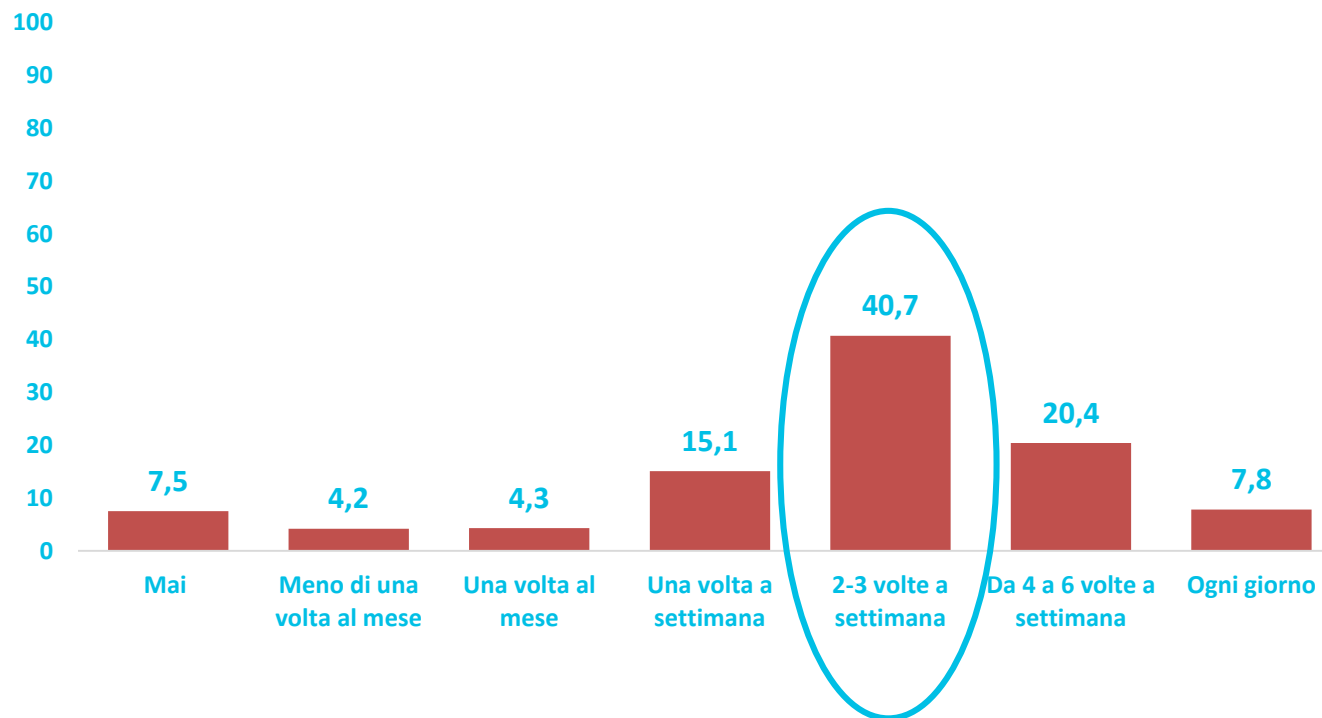


Quindi siamo messi bene rispetto alle altre regioni?



Attività fisica per un totale di almeno 60 minuti ogni giorno

Frequenza attività fisica intensa extra-curricolare



***È uguale essere
maschio o femmina?***

NO

I maschi praticano attività fisica più frequentemente*

***È uguale avere 11, 13
o 15 anni?***

NO

La pratica dell'attività fisica si riduce nel corso del tempo e sono i più giovani a praticarla più frequentemente*

***È uguale avere un livello
socio-economico alto o
basso?***

NO

la pratica dell'attività fisica si riduce passando da un livello alto a uno basso*



Per concludere

DOVE SEI

- Il contesto può influenzare il movimento in termini di:
- **caratteristiche ambientali più o meno favorevoli**
 - **offerta** di occasioni per praticare l'attività fisica

CHI SEI

- **Genere:** le ragazze fanno meno attività fisica
- **Età:** più si cresce più l'attività fisica diminuisce
- **Livello socio economico:** più è basso minore è l'attività fisica e maggiore è l'uso di TV e Videogiochi

